

# ELUT ご使用前に必ずお読みください。

エアフィュー® ベルチエ冷却ファンベスト CW560P  
 エアフィュー® ベルチエ冷却ファン機器セット CW560P-PART  
 エアフィュー® モバイルバッテリー CW560P-BAT

AIRfeeyu® PELTIER COOLING FAN VEST

共通 取扱説明書

この度は、弊社製品をご購入いただき、誠にありがとうございます。  
 ご使用前に、本書に記載されている内容をよくお読みいただき、正しくご使用ください。

**モバイルバッテリーを長期保管をする場合は温度の低い涼しい場所で保管し、半年に一度一時間程度充電をしてください。**

- 製品の仕様および外観は予告なく変更することがあります。
- 本書の内容は予告なく変更することがあります。
- 本書の著作権はMSネット株式会社にあります。
- 本書の一部または全部を無断で使用・複製・転載することを禁止します。
- 本書に掲載されている会社名や製品名は、各社の商標および登録商標であるものがあります。
- 製品の使用により発生した損害にはいかなる責任も負いかねます。あらかじめご了承ください。

## 1. 安全上の注意 必ずお守りください

こちらに記載された注意事項は、お使いになる方や周囲の方への危害や財産への損害を未然に防止するため、必ずお守りください。注意事項は誤った取扱いや使い方をしたときに生じる危害や損害の程度を次の区分けで表示し説明しています。

- 危険** 「死亡する」または「重傷を負う」ことに直結する危険性が想定されます。
- 警告** 「死亡する」または「重傷を負う」ことに繋がる可能性が想定されます。
- 注意** 「傷害を負う」または「物的損害を負う」ことにつながる可能性が想定されます。

お守りいただく内容の種類を次の「図記号」で区分けで表示し説明します。

- !** この記号はしなげなければならない「強制」の内容を示します。
- ⊘** この記号はしてはいけない「禁止」の内容を示します。
- !** この記号は気をつけて頂きたい「注意」の内容を示します。

### 危険

- ⊘ 溶接などの火花が飛ぶまたは火気を扱う場所、粉塵やほこりが飛び交う環境で使用しないでください。ウェアベストの下に着用する衣類に火が移ったり、ファンの故障の原因となります。
- ⊘ 発熱時や体調が思わしくない時、飲酒後の使用はおやめください。また着用中に寒くなるなど体に異常を感じた場合は、直ちに使用をやめてください。
- ⊘ 温度が45℃を超える環境下では使用しないでください。熱風によるやけどを負う危険性があります。
- ⊘ モバイルバッテリーは一般家庭ごみとして棄てないでください。ごみ収集時にバッテリーが破損し、発火・発煙のおそれがあります。またファンおよびモバイルバッテリーはいかなる理由があっても解体・改造をしないでください。発煙・発熱・発火・破裂・故障などの原因になります。【7. ご使用済みの製品について】参照
- ⊘ 水がかかる場所や湿度の高い場所での保管はおやめください。故障の原因となり、感電・発煙・発熱・発火・破裂のおそれがあります。
- ⊘ 本機および付属部品を火中へ投下したり、加熱したりしないでください。発熱・発火・破裂の原因となります。
- ⊘ 本機は付属の充電器（ACアダプター・USB Type-Cケーブル）以外で充電をしないでください。また充電の際は換気の良い場所で行ってください。充電完了後は充電器はコンセントを抜いて保管してください。発煙・発熱・発火・破裂・故障などの原因になります。
- ⊘ 可燃物（ガソリン、ガス、ラッカー、接着剤、シンナー、ベンジンなど）がある場所では充電はしないでください。爆発や火災のおそれがあります。
- ⊘ 紙類、繊維類、ビニール、綿ほこりの上で充電しないでください。火災のおそれがあります。
- ⊘ 本機のUSB端子には水をかけたり金属を近づけないでください。発煙・発火・破裂・故障などの原因になります。
- ⊘ フル充電状態からの使用時間が極端に短くなったときは使用を止めてください。モバイルバッテリーの液漏れ・発熱・破損のおそれがあります。

### 警告

- 次の方はご使用を控えてください。
- ・医療機関で治療中の方・循環器系疾患のある方（高血圧・低血圧・糖尿病・狭心症等）
  - ・冷却プレートの冷たさを自覚できない乳幼児や子ども、お年寄りの方
  - ・自ら意思表示ができない方や操作ができない方
  - ・体調不良や身体に異常を感じている方・背中や脊柱に病気のある方またはあった方
  - ・妊娠中または妊娠している可能性のある方、出産直後の方（医師にご相談の上ご使用ください。）
  - ・アレルギー体質の方、皮膚の弱い方や肌に傷や湿疹がある方
  - ・ペースメーカーなどの電磁障害の影響を受けやすい体内植込み型医療電気機器を使用している方
  - ・泥酔や体の感覚が鈍っている方

- ⊘ 冷却プレートやファンの風を直接地肌当てないでください。局所的に冷えて健康を害する恐れがあります。冷却プレートのご使用の際30分に一度の状態を確認しながら使用してください。

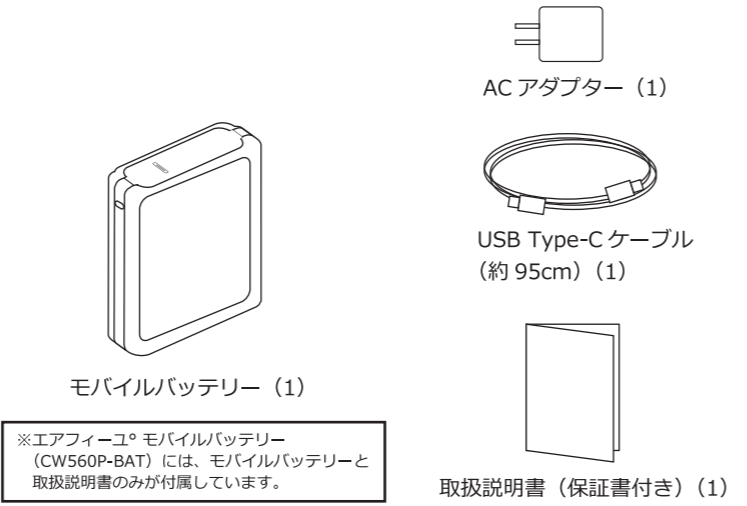
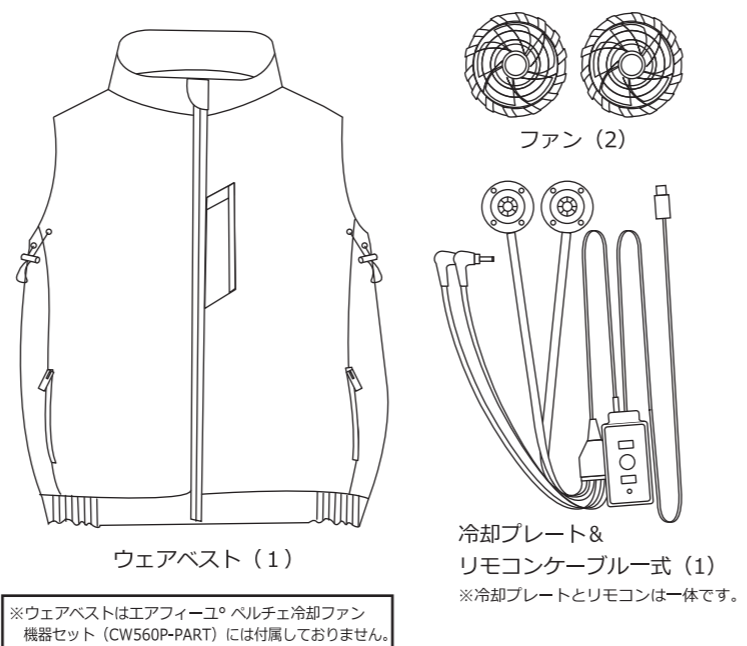
### 警告

- ⊘ 使用中にファンに指を近づけないでください。
- ⊘ 防水対応ではありませんので、水場でのご使用は故障の原因となり、感電・発煙・発熱・発火・破裂のおそれがあります。

### 注意

- ⊘ 本機を着用したまま眠らないでください。健康を害する恐れがあります。
- ⊘ 髪をファンに近づけないでください。髪が巻き込まれたり、髪を傷める原因となります。
- ⊘ 使用後は乾いた布で冷却プレートについた汗や結露をふき取ってください。放置すると故障の原因となります。
- ⊘ 本機や充電器を分解したり、修理、改造は行なわないでください。発火したり、異常動作して、けがをするおそれがあります。本機が熱くなるなど、異常に気付いた時はご使用をおやめください。
- ⊘ 使用しない場合は、適切な温度環境で保管をしてください。極端な高温や低温となる場所で保管をするとモバイルバッテリー劣化の原因になり、発火・発煙のおそれがあります。
- ⊘ 本機および充電器を含む付属品は、定期的に点検をしてください。損傷している場合はご使用をおやめください。使用すると感電や短絡（ショート）して発火するおそれがあります。
- ⊘ 充電器は乱暴に扱わないでください。USBケーブルを振り回したり、引っ張って電源コンセントから抜いたりしないでください。USBケーブルが踏まれたり、引っかけられたり、無理な力を受けて損傷することがないように充電する場所に注意してください。感電や短絡（ショート）して発火するおそれがあります。
- ⊘ 落としたり、何らかの損傷を受けた充電器は使用しないでください。感電や短絡（ショート）して発火するおそれがあります。
- ⊘ 充電中、発熱などの異常に気が付いたときは、直ちにUSBケーブルを抜いて充電を中止してください。そのまま充電を続けると発煙、発火、破裂のおそれがあります。
- ⊘ 充電器のUSB差込み口は金属片やホコリなどが付着している場合は除去してください。そのまま充電を続けると発煙、発火、破裂のおそれがあります。
- ⊘ 付属の充電器は本器の充電以外の目的で使用しないでください。

## 2. 内容物 ※() 内は数量



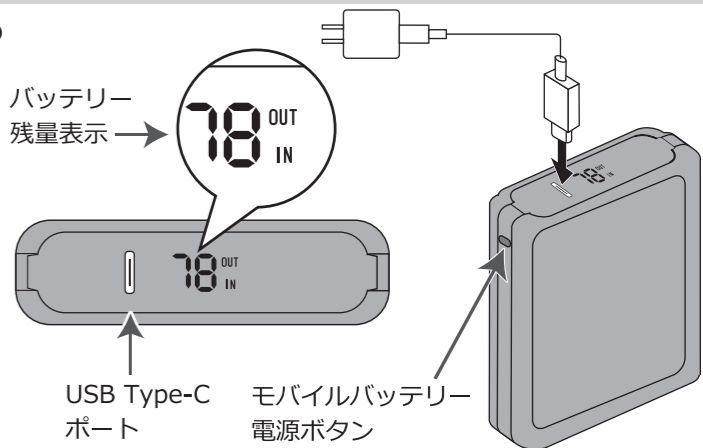
## 3. お取り付け前の準備

### ●モバイルバッテリーを充電する

1. 付属のACアダプターとUSB Type-Cケーブルを接続し、付属のモバイルバッテリーのUSB Type-Cポートに接続します。
2. 充電が完了したら、Type-Cケーブルを外してください。

充電開始	バッテリー残量表示が点灯。(残量表示は%)
充電完了 (フル充電)	バッテリー残量が100%に点灯。 <b>バッテリー残量表示はあくまで目安です。</b> 表示が100%になった後も約30分ほどそのまま充電を続けてください。バッテリー残量表示の右下の【IN】が赤から緑に変わりましたら、USB Type-Cケーブルを外してください。

- モバイルバッテリーの残量を知りたい。(ケーブルを外した状態)  
 モバイルバッテリーの電源ボタンを押して残量を確認してください。

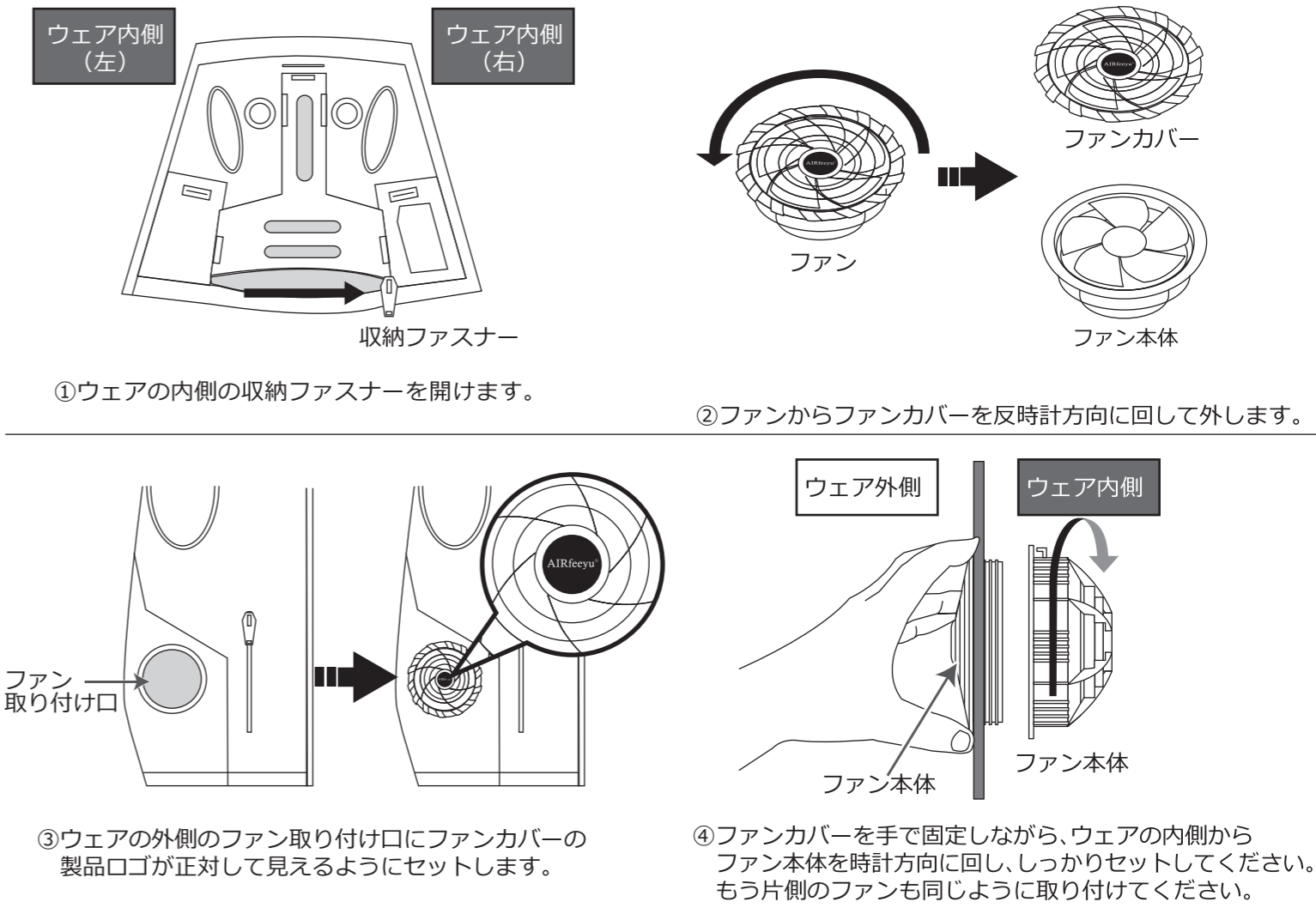


### ご注意

- ・充電の際は必ず付属のACアダプターとUSB Type-Cケーブルをご使用ください。
- ・ご使用前には必ず充電を行ってからご使用ください。またフル充電時間や連続時間はあくまで目安であり、使用環境により異なります。
- ・フル充電状態、または極端に充電残量が少ない状態での長期保管はお避けください。モバイルバッテリーの性能や寿命低下の原因となります。
- ・長期保管をする場合は、ウェアベストから接続を外して、温度の低い涼しい場所で保管し、半年に一度一時間程度充電をしてください。
- ・バッテリー残量表示はあくまで目安です。表示が100%になった後も約30分ほどそのまま充電を続けてください。バッテリー残量表示の右下の【IN】が赤から緑に変わりましたら、USB Type-Cケーブルを外してください。
- ・付属のモバイルバッテリーは、エアフィール®冷却ファンベスト専用のモバイルバッテリーです。スマホの充電や他の用途でご使用の場合は、動作保証を出来かねますのでご注意ください。

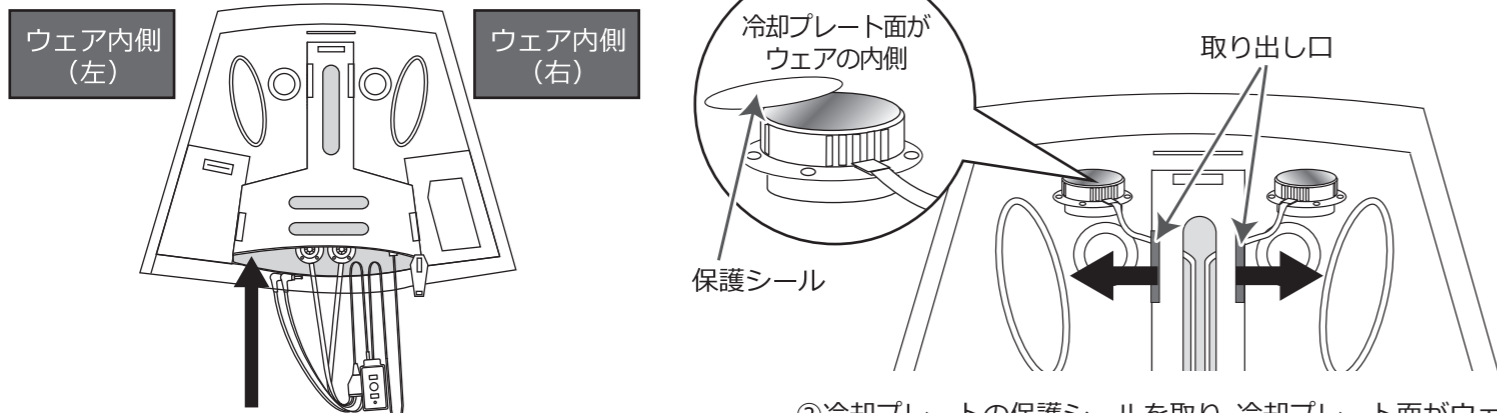
## 4. お取り付け方法

### ●ファンを取り付ける

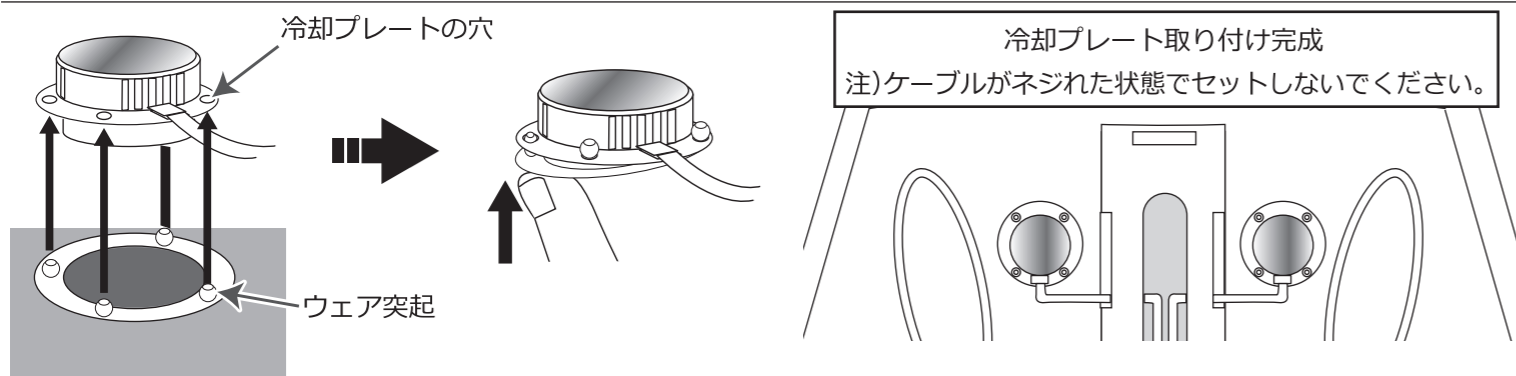


#### 4. お取り付け方法 (つづき)

##### ●冷却プレートを取り付ける

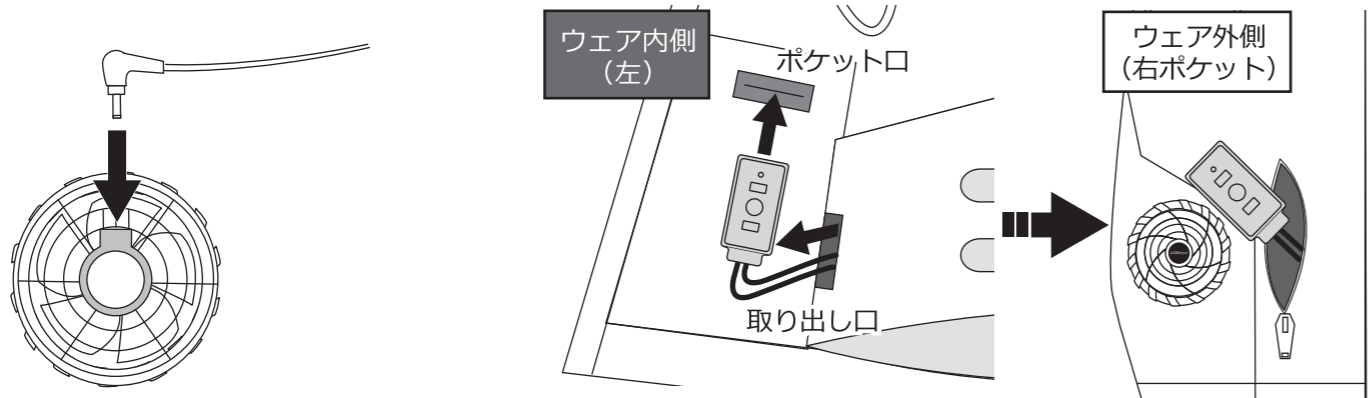


- ①冷却プレートとリモコンケーブルをウェアの内側に入れます。
- ②冷却プレートの保護シールを取り、冷却プレート面がウェアの内側(体に接触する向き)になるように左右上部の取り出し口から冷却プレートを引き出してください。



- ③冷却プレート取り付け口のウェア突起と冷却プレートの穴を合わせ、裏側から指でしっかり押し込み、突起が穴から確実に出るようにはめ込んでください。冷却プレートはケーブルが下向きになる位置でセットしてください。

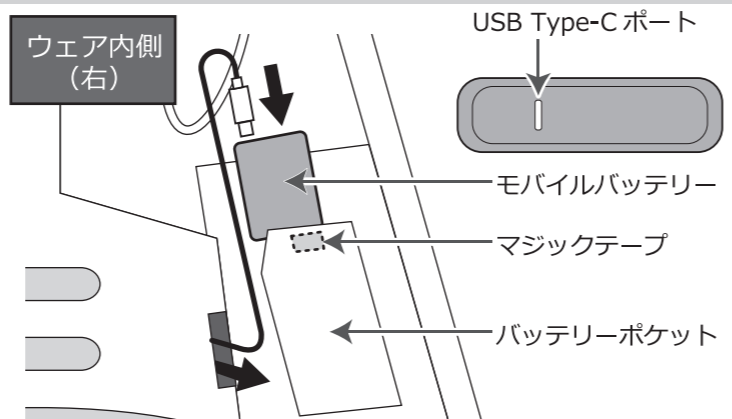
##### ●ファンを配線し、リモコンをセットする



- ①左右のファンにそれぞれピンジャックケーブルを接続します。②リモコンをウェア内側の下部の取り出し口を経由し、右ポケット内で操作できるようにセットします。

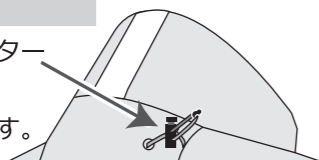
##### ●モバイルバッテリーに接続する

- ③USB Type-C ケーブルをウェア内側の下部の取り出し口を経由し、モバイルバッテリーのType-Cポートに接続します。
- ④バッテリーポケットのマジックテープを閉じて、モバイルバッテリーが出ないようにしてください。
- ⑤ウェア内側の収納ファスナーを閉じてください。



##### ●首後ろの空気口の調整をする

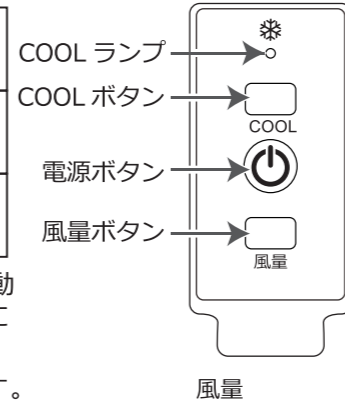
- ①お好みで首後ろのアジャスターを締めるとより空気の通りが良くなります。



#### 5. ご使用方法

##### ●リモコンで操作をする

電源 ON/OFF	電源ボタンを長押し(3秒以上)
ファン 風量調節	風量ボタンで3段階に切り替え
冷却プレート ON/OFF	COOLボタンを長押し(3秒以上)



※電源ONで冷却プレートが自動起動し、COOLランプが青色に点灯します。

※出荷時のファン風量はLoです。

※ファン風量は電源をOFFにした時の風量設定を保持します。

※冷却プレートをOFFにしてファンのみの動作も可能です。

※ご使用の際は保護フィルムを剥がしてください。

ご注意  
ご使用後は誤作動防止のため、必ずリモコンの電源をOFFにした後に、**モバイルバッテリーに接続したUSB Type-Cケーブルを取り外してから持ち運びをしてください。**

##### 故障かなと思ったら

・リモコンで電源が入らない	<ul style="list-style-type: none"> <li>・モバイルバッテリーの充電をご確認ください。</li> <li>・配線が外れていないか、ご確認ください。</li> <li>・モバイルバッテリーの電源ボタンを押してから再度リモコンの電源ボタンを長押し(3秒以上)してください。</li> </ul>
・モバイルバッテリーのディスプレイにエラー表示が出た E1/E2/E3/E4/E5	<p>以下の手順をお試しください。</p> <ol style="list-style-type: none"> <li>①モバイルバッテリーに接続されている全てのケーブルを一度取り外してください。</li> <li>②モバイルバッテリーの電源ボタンを長押し(3秒以上)してください。</li> </ol>

#### 6. お手入れの方法

##### ●ウェアベストを洗濯する

- 1.ファン、冷却プレート、モバイルバッテリー、ケーブル類を全て取り外し、ウェアベストのみを洗ってください。
- 2.生地の内側の断熱コーティングが傷つかないようにファスナーを全て閉じ、ファンや冷却プレート取り付け口が内側になるようにし、必ず洗濯ネットに入れてください。
- 3.液温は30℃以下で、やさしく水洗いをしてください。
- 4.脱水後は、ハンガー干しで乾かしてください。

##### ●ファン・冷却プレートのお手入れ

乾いた布やエアダスターでホコリや汚れをやさしく取ってください。

ご注意  
・他の衣料品と一緒に洗濯しないでください。色移りのおそれがあります。  
・長時間のつけ置きや漂白剤の使用は行わないでください。  
・タンブル乾燥(乾燥機)は使用しないでください。  
・ファン、冷却プレートのお手入れにベンジンやシンナー、アルコール等の意薬品は使用しないでください。  
・ファンカバーを外したファン本体や冷却プレートはパーツに分解はできません。

#### 7. ご使用済みの製品について

モバイルバッテリーを処分する際は一般家庭ごみとして棄てないでください。廃棄時に内蔵バッテリーが破損し、発火・発煙のおそれがあります。本製品を廃棄する場合は、お買い上げの販売店、またはリサイクル協力店へお持ち頂くか、お住まいの自治体の指示に従ってください。尚、弊社で回収をご希望される場合は、弊社製品ホームページよりお問い合わせください。

#### 8. 製品仕様

●ACアダプター	入力: AC100-240V 50/60Hz 0.8A / 出力: DC5V/3A, 9V/3A, 12V/2.5A, 15V/2A, 20V/1.5A (最大出力30W)		
●バッテリー	リチウムイオン 3.7V 15000mAh		
入力(蓄電)	5V/3A, 9V/3A, 12V/2.5A, 15V/2A, 20V/1.5A (最大入力30W)		
出力(稼働)	5V/3A, 9V/3A, 12V/2.5A, 15V/2A, 20V/1.5A (最大出力30W)		
フル充電時間	約3.0時間		
●コネクタ形状	USB Type-C ※モバイルバッテリー、ACアダプター		
●連続使用	ファン+冷却	ファンのみ	
	約3時間 (Hi)	約8時間 (Hi)	
	約3時間10分 (Mid)	約9時間30分 (Mid)	
約3時間30分 (Lo)	約15時間 (Lo)		
●最大風量	Hi	Mid	Lo
	37.0ℓ/秒	33.0ℓ/秒	26.0ℓ/秒
	●本体量(機器セット時) 約980g(Lサイズに機器全てをセットした時) ※サイズにより多少異なります。		
●冷却プレート温度	環境温度より-10℃~-15℃前後		
●材質	ウェア: ポリエステル他、ファン・冷却プレート: ABS/アルミニウム他		
●使用可能温度	0℃~45℃ ※充電時温度 5℃~40℃		
●カラー	ブラック		
●生産国	中国		
●保証	ご購入日より1年間		

#### 9. オプション

エアフィューゴ° ペルチェ冷却ファンベスト単品	CW560P-W
エアフィューゴ° ペルチェ冷却ファン機器セット	CW560P-PART
エアフィューゴ° モバイルバッテリー	CW560P-BAT

#### 10. 保証規定・保証書

- 1.保証内容と保証期間  
正常なご使用状態において製品に故障が発生した場合に限り、本製品を無償で修理または交換対応いたします。本製品の保証期間はご購入日より1年間となります。また弊社での修理・交換等をお受け頂いた場合に保証期間が延長されることはございませんので、ご了承ください。
- 2.保証条件  
保証適用のためには、下記条件を満たしていただく必要がございます。  
●購入店、購入年月日が記載された保証書を提示いただくこと。保証書未記入の場合は、お買上年月日、購入店名が確認できる証明(納品書やレシートなど)を保証書と一緒にご提示いただきます。  
●前文の印刷物に一切手が加えられていないこと。  
●保証期間内であること。
- 3.免責事項  
取扱説明書の記載内容を守らないことにより生じた損害に関して、当社は一切の責任を負いません。また保証期間内であっても次の場合は、原則として保証対象外とさせていただきます。  
●故意または過失を問わず、お客様や第三者の誤用による不当な修理や改造による故障・損傷  
●製品に定められる通常の使用方法や用途以外での使用による損傷  
●取り付けミスや接続ミスによる故障及び損傷、焼損など  
●火災、地震、水害、落雷、その他天変地異および公害、塩害、ガス害(硫化ガスなど)、異常電圧などによる故障および損傷、なお本製品の故障が起因による直接的または間接的な損害(脱着工賃、事業利益の損失、事業の中断、運賃、その他金銭的損害、記録内容の変化・消失など)、逸失利益の保証等につきましては弊社では一切責任を負いかねます。弊社に重大な過失がある場合を除き、損害賠償責任は本製品の購入金額を上限とさせていただきます。
- 4.有効範囲  
●この保証書は日本国内においてのみ有効です。  
●この保証書は再発行いたしません。本書を紛失しないよう大切に保管してください。本保証書は、保証規程に基づき対応をお約束するものです。本保証書によって保証書を発行している者に対するお客様の法律上の権利を制限するものではありません。

製品名/型番	
<input type="checkbox"/> エアフィューゴ° ペルチェ冷却ファンベスト CW560P <input checked="" type="checkbox"/> エアフィューゴ° ペルチェ冷却ファン機器セット CW560P-PART <input type="checkbox"/> エアフィューゴ° モバイルバッテリー CW560P-BAT	
保証対象外部分	洗濯によるウェアの摩耗、洗濯や着脱によるウェア突起の消耗、破損は除く
(フリガナ) 氏名	保証期間
ご住所	ご購入日より1年間
	電話番号: ( ) -
不具合内容	
販売店印	
	お買上年月日 年 月 日

■発売元

**MSネット株式会社** URL: elut.jp  
〒101-0041 東京都千代田区神田須田町2-15-2

製品サポートセンター TEL:050-3734-7461  
〒351-0012 埼玉県朝霞市栄町4-1-16  
受付時間: 平日10時~12時/13時~17時(祝祭日、休業日、夏季休暇、年末年始除く)  
Elut、ElutロゴマークはMSネット株式会社の登録商標です。  
記載の商標及び商品名は各社の商標及び登録商標です。 Copyright © MSnet Co., Ltd.